

21/06/1995

SFR

nº14



MITOLOGIA GRECOROMANA

Joan Puget

INTRODUCCIÓN

La mitología grecorromana es la más conocida en nuestra latitud. Ella nos ha dado el nombre a los planetas, a los días de la semana, a numerosos minerales y ha forjado en nuestra mente mil historias de fabulosos héroes y dioses.

Cuando decidimos hace ya tiempo, estudiar las mitologías para sacar el esquema psicológico de nuestros antepasados, nos centramos en gran parte en esta mitología por nuestra innegable familiaridad con los personajes y por la idiosincrasia latina de la que gozamos. No puedo escribir aquí por falta de tiempo y de espacio, todo lo que ese estudio nos desveló, pero debo recordar que supuso un gran acercamiento a estos maravillosos semidioses. Los recordamos, los sentimos y casi diría que los vivimos y que por supuesto los hicimos humanos y muy nuestros. Sería acertado decir que los quisimos, que los recordamos con afecto y con una cierta dosis de alabanza, que los estudiamos profundamente y que intentamos discernir acerca del porqué de sus vidas y de sus andanzas terrenales. Sin saberlo, quizá desarrollamos tres facultades básicas...

- La alabanza
- El estudio
- El discernimiento

Tres sustancias completamente necesarias para:

- El corazón
- La mente
- El espíritu

¿Se trató realmente de esto?

EL MITO GRIEGO DE LA CREACION

El mito griego de la creación nos habla de la pareja primordial Gea y Urano como principios creadores. Son más fuerzas de la naturaleza que propiamente seres humanos o dioses, así y todo dentro de la mitología se les considera dioses corpóreos y tienen su historia, naturalmente. Gea y Urano son los padres de los Titanes y los abuelos de los Olímpicos.

GEA

Es el elemento primordial del que nacen las razas divinas. Es la madre de todos los dioses. Representa la fecundidad.

Conocía el destino.

Creadora de monstruos de todo tipo.

Trama el asesinato de su marido Urano.

Descendencia de Gea:

- Sin elemento masculino (Urano, Las Montañas y Ponto (la ola))
- De Urano (Titanes, Titánides, Cíclopes y Hecantoquíros)
- De la sangre de Urano (Erínias, Gigantes, Ninfas de los fresnos)
- De Ponto (Nereo, Taumante, Forcis, Ceto, Euribia)
- Del Tártaro (Tifón, Equidna)
- De Poseidón (Anteo)
- De Océano (Triptolemo)

URANO

Es la personificación del cielo como elemento fecundo y el único capaz de unirse con la tierra (Gea). En otra tradición. Urano fue el primer rey de los Atlantes, pueblo piadoso u justo que habitaba en las riberas del océano. Fue constructor de civilización y cultura. Fue también astrónomo y adivino. Al morir se le tributaron honores divinos y poco a poco se le identificó con el mismo cielo.

*Características:

*Capacidad creadora.

*Civilizador. Cultura.



LOS TITANES

Los Titanes son llamados frecuentemente los dioses antiguos. Son la primera generación divina. La formaban los 6 Titanes y las 6 Titánides. Eran todos hermanos. Formaron cuatro parejas entre ellos. Los demás se unieron con otros seres. Reinaban como soberanos supremos en la tierra. Tenían elevada talla y poderosa fuerza física. Eran muy numerosos, aunque solo aparecen unos pocos en los relatos mitológicos. El más importante fue Cronos, que gobernó a los demás Titanes hasta que su hijo Zeus le destronó.

TITANES	TITANIDES
Océano	Tetis
Ceo	Febe
Hiperion	Tia
Crono	Rea
Crio	Temis
Jápeto	Mnemosina

OCEANO Y TETIS

Son una pareja Titánica marina.

Océano es el agua que rodea al mundo y el padre de los ríos.

Tetis es su mujer y hermana.

Tuvieron por descendencia a las Océánides, que se unieron con Dioses y mortales.

Tetis es la capacidad fecunda y creadora del mar.

* Característica:

* Capacidad creadora.

CEO Y FEBE

Esta pareja Titánica engendró a Leto (madre de Apolo y Artemisa) y a Asteria.



HIPERION Y TIA

Son una pareja Titánica celeste. Son Titanes solares. Hiperión es el que va por encima de la tierra. Engendraron a Helíos (el sol), Selene (la luna) y a Eos (la aurora).

CRIO

Casó con Euribia y tuvieron tres hijos: Astreo, Palante y Perses.

JAPETO

Se unió con Asia y tuvieron tres hijos: Atlante, Prometeo y Epimeteo. Prometeo (el bienhechor de la humanidad) fue el padre de Deucalión, que sería el padre de la raza humana después del diluvio.

TEMIS

Fue la segunda esposa y consejera de Zeus. Estableció la administración, las leyes religiosas y era la conservadora de orden y paz entre los hombres.

*Característica:

*La justicia social y religiosa.

MNEMOSINA

Se unió con Zeus y engendró las musas.

Tenía una capacidad impresionante para memorizar.

* Característica:

* La memoria.



REA Y CRONO

Son la pareja Titánica más importante.

Rea compartió con Crono la soberanía del mundo.

Tuvieron como hijos a los Olímpicos: Hestia, Hera, Demeter, Hades, Poseidón y Zeus.

Rea aparece poco en la mitología y es su esposo quien si tiene un papel importante.

Crono se vengó de su padre Urano a quien cortó los testículos y así ocupó su lugar en los cielos.

Era depositario del conocimiento.

Conocía el porvenir.

Devoró uno tras otro a sus hijos para que no le arrebataran el trono.

Cuando fue echado por su hijo Zeus, bajó a la tierra e inició la Edad de Oro.

Se volvió al cielo cuando en la Edad de bronce los hombres se hicieron perversos.

Enseñó a cultivar la tierra.

Dio las leyes a los hombres.

* Característica:

* Conocimiento.

* Justicia social.



PRIMERA GENERACIÓN DE LOS TITANES

De OCEANO Y TETIS, nacen las Oceánides. Son entre 41 y 50. Las más importantes son Estige, Metis, Asia, Electra, Dóride, Europa,..

ESTIGE

Es el río de los infiernos. Ayudó a Zeus contra los gigantes. Sus aguas tenían propiedades mágicas, ya que rompían los metales. Es la fiadora de los juramentos solemnes. Cualquier juramento serio, ha de hacerse invocando a Estige, ya que ésta da veracidad a lo jurado. Si al hacer algún juramento, algún dios mentía, se le castigaba sin respiración, sin alimentación (néctar y ambrosía), y sin participar durante 9 años en los consejos y festines que celebraban los demás dioses.

- * Característica:
- * La verdad.

METIS

Fue la primera mujer de Zeus. Fue devorada junto con su hija Atenea por su marido cuando éste se enteró que estaba embarazada. Representa la prudencia y la sabiduría, pero también la inteligencia, la reflexión y la meditación.

- * Característica:
- * La prudencia.
- * La sabiduría.
- * La inteligencia.
- * La reflexión y la meditación.

ELECTRA

Casó con Taumante (personaje acuático). Tuvo dos hijos: Iris (que une el cielo y la tierra y hace como Hermes de mensajero de los dioses) y las Harpías. Iris simboliza la capacidad de unión, de comunicación.

- * Característica:
- * La comunicación.



DORIDE

No participa en la historia excepto por el hecho de estar casada con Nereo que es un viejo del mar, más antiguo que Poseidón y que se metamorfosea en toda clase de seres. Nereo es un dios bienhechor y benévolo, que lleva un tridente y cabalga en un tritón

* Característica:

* La benevolencia.

De CEO Y FEBE, provienen Leto y Asteria.

Leto quedó embarazada de Zeus, se echa al mar y se convierte en una isla, llamada Delos (estéril y flotante), donde daría a luz posteriormente su hermana Leto.

De HIPERION Y TIA nacieron Eos, Helio y Selene.

Eos (la aurora) obtuvo de Zeus la inmortalidad para uno de sus amantes, pero se le olvidó pedirle la juventud eterna, por eso iba envejeciendo y estaba plagado de enfermedades.

* Característica:

* Intercesora de la inmortalidad.

Helio (El sol) es una divinidad dotada de existencia y personalidad propia.

Tiene gran belleza y virilidad. Recorre el mundo montado en un carro. Es el ojo que todo lo ve.

* Características:

* Belleza, virilidad (Helio).

* Visión amplia (Helio).

Selene (la luna) va en carro de plata.



De CRIO Y EURIBIA nacieron Astreo, Palante y Perses.

De JAPETO Y ASIA nacieron...

Atlante, que fue un gigante bastante simplón condenado a aguantar la bóveda del cielo.

Menecio que era un gigante orgulloso y brutal. Zeus lo hundió en el tártaro.

Prometeo que casó con Climene y que tuvo por hijo a Decalión, quien se casó con Pirra. Prometeo, avisó a su hijo que Zeus intentaba provocar un diluvio así que le instruyó para que hiciera un barco para él, su esposa, familia y en el que debía poner además 2 animales de cada especie. Al final del diluvio aparece Hermes para ayudarles.

Prometeo siempre ayudó a los hombres: trajo el fuego, enseñó a medir el tiempo, dio los números y el alfabeto, enseñó navegación, medicina, metalurgia, aconsejó como domesticar los animales y pasó a ser inmortal cuando Quirón se lo otorgó.

* Característica:

* La inteligencia.

* La destreza.

Epímeteo era la antítesis de Prometeo (era bastante tonto). Con Pandora engendró a Pirra, la esposa de Deucalión.

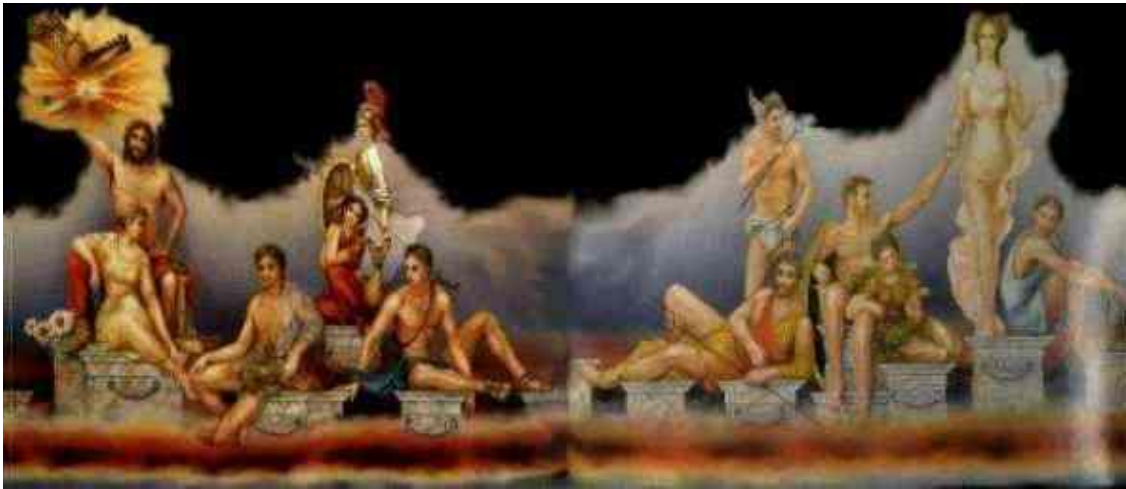
De REA Y CRONO nacieron los olímpicos.

LOS OLIMPICOS

CARACTERÍSTICAS GENERALES DE LOS DIOSES-HOMBRES

Después de la guerra que establecieron con los Titanes (Titanomaquia), los Olímpicos, tras encerrar a los Titanes en el Tártaro, quedaron como dueños y señores de la Tierra.

Los dioses del Olimpo eran más bellos y poderosos que los humanos que vivían en la Tierra.



Los dioses del Olimpo

Tenían elevada estatura y gran fuerza, pero no eran invencibles y podían resultar heridos en combate.

Controlaban a los elementos de la naturaleza.

Tenían una tecnología y conocimiento de las ciencias muy superior a la del hombre.

Disponían de una gran inteligencia.

Poseían el don de la profecía.

Podían cambiar de forma.

Eran tenidos por inmortales, aunque se conocía la tumba de algún dios.

Podían hacer inmortales a los hombres.

Ayudaban al hombre en su desarrollo social y tecnológico.

Eran venerados por su pueblo.

Manténían relaciones sexuales entre ellos y con los humanos.

Algunos dioses son padres de gigantes, aunque se les considera hijos de la tierra. Poseidón y Ares por ejemplo tienen algunos hijos que son gigantes maléficos y violentos.

Se vieron envueltos básicamente en tres luchas: contra sus progenitores (La Titanomaquia), contra una parte de su lamentable descendencia; los Gigantes (La Gigantomaquia) y contra otros pueblos de humanos, que estaban protegidos por dioses también, lo que les llevó a luchar entre ellos.

En caso de guerra, apoyaban a su pueblo elegido elaborando una trama militar

o directamente con su poderosa acción, a través del control de los elementos de la naturaleza o con cualquier otro medio, de índole tecnológica o mental. Viajaban frecuentemente y lejos.

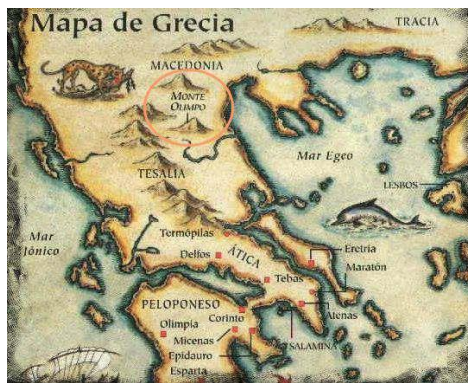
Tenían en muchos aspectos un comportamiento muy humano.

Necesitaban la adulación, el afecto y el contrato.

Realizaban también acciones crueles y despreciables.

Desaparecieron tras mucho tiempo de relación con el ser humano.

Vivían en el Olimpo. Se identificaba al Olimpo con una montaña y era la mansión de los dioses, independientemente de cuáles fueran sus dominios.



Ubicación del Monte Olimpo

La entrada al Olimpo estaba cerrada por una reja de nubes y custodiada por las estaciones. Los palacios de los dioses se hallaban en su interior y allí vivían, dormían y celebraban sus fiestas, saboreando la pareja néctar–ambrosia (que recreaban los sentidos y daban inmortalidad, juventud y dicha) y escuchando la música de la lira del Apolo.

Era una mansión de felicidad perfecta, donde no hacía viento, ni llovía, ni nevaba, y siempre brillaba un blanco sol.

La familia Olímpica la constituían los 6 hijos de Rea y Crono: Zeus, Poseidón, Hades, Hestía, Hera, Deméter, y algunos de los hijos de Zeus: Ares, Atenea, Deméter, y algunos de los hijos de Zeus: Ares, Atenea, Apolo, Artemisa, Afrodita, Hermes, Hefesto, Dionisio y alguna amante de Zeus como Metis...

DIOSES DEL OLIMPO

ZEUS (JUPITER)

Es el más grande de los dioses del Olimpo.

Gobierna sobre el cielo y la tierra.

Dios de la lluvia, de la luz, del rayo, del relámpago, del cielo sereno.

Dador de justicia y de orden.

Se irrita contra el que ofende al mendigo, al extranjero o al huérfano. Es protector de los impotentes.

No ayuda a los que mienten.

Salvador y protector del género humano.

No se deja dominar por sus caprichos, incluso sus fantasías no están desprovistas de política.

Purifica a los homicidas de la mancha de sangre.

Tuvo innumerables criaturas con los mortales y hacía lo posible por disimular sus infidelidades.

Envió el diluvio a los hombres, que se salvaron gracias a Deucalión.

Los cretenses enseñaban la tumba de Zeus, aunque se suponía que era inmortal.



Zeus

- * Características:
- * La Justicia.
- * El orden.
- * Protector (del desvalido)
- * Purificador (del homicida)

POSEIDON (NEPTUNO)

Señor supremo de los mares. Puede remover olas y provocar tempestades, también controla el viento. Reina en el mar y en las aguas.

Vive en el fondo del mar, en un palacio suntuoso.

Era el señor de una isla maravillosa: la Atlántida, descrita maravillosamente por Platón, sede del conocimiento, de la ciencia, de la civilización y del intercambio económico. El instauró allí el gobierno y la organización social. Desde aquí se difundía el conocimiento a todo el mundo y enseñó por ejemplo a construir pirámides a Mayas y Egipcios.

Tenía un carro de oro en el que recorría la superficie de las aguas.

Si se pone violento o celoso, desata tempestades, rompe rocas de la costa y provoca temblores de tierra.

Si quiere, puede hacer brotar manantiales.

Perdió casi siempre en los juicios tutelares en que compartía dominio con otro dios sobre algún pueblo.

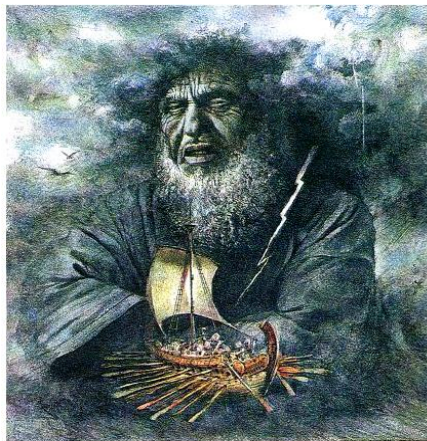
Era hosco, pendenciero e irritable.

Ayudó a construir la muralla de Troya y se enfadó muchísimo cuando no le pagaron el salario convenido.

Regaló el caballo y la brida al hombre.

De sus innumerables romances (como su hermano Zeus), tuvo algunos hijos y algunos fueron gigantes maléficos (Polífemo, Orion, Crisaor...)

Tras sus innumerables disputas se retiró a reflexionar en su palacio dorado bajo el mar.



Poseidón

- * Características:
- * La reflexión.
- * La meditación.
- * Civilizador.

HADES (PLUTON)

Vive y rige en el mundo subterráneo. Su dominio estaba dividido en dos partes: Los Campos Elíseos (la morada de la Bienaventuranza) y el Averno con sus tres niveles: (Báratro, Infierno y Tártaro). Se le asocia con el dios de los muertos, (ya que los muertos estaban en el mundo subterráneo) y estaba asistido por demonios. No permite a sus súbditos volver a la tierra entre los vivos.



El Reino de Hades

Se le conoce como “El rico” y tiene el cuerno de la abundancia de la tierra. Enseñó la agricultura y la metalurgia. Es justo, pero no tiene piedad. Es terrible, pero no maléfico. Se podía hacer invisible con un casco. De aquí le viene su nombre... Hades, que significa el invisible. Fue herido por Hércules en lucha y llevado al Olimpo donde fue curado con un bálsamo milagroso.



Plutón

- * Característica:
- * Es la justicia implacable.

HERA (JUNO)

Hermana y tercera esposa de Zeus.

La más grandiosa y la más bella de las diosas, características al parecer, totalmente insuficientes para mantener a su lado de una manera total a Zeus.

Por su deseo de estar siempre con Zeus, fue nombrada guardiana del matrimonio y protegía a las mujeres casadas.

Impulsora de los adornos femeninos.

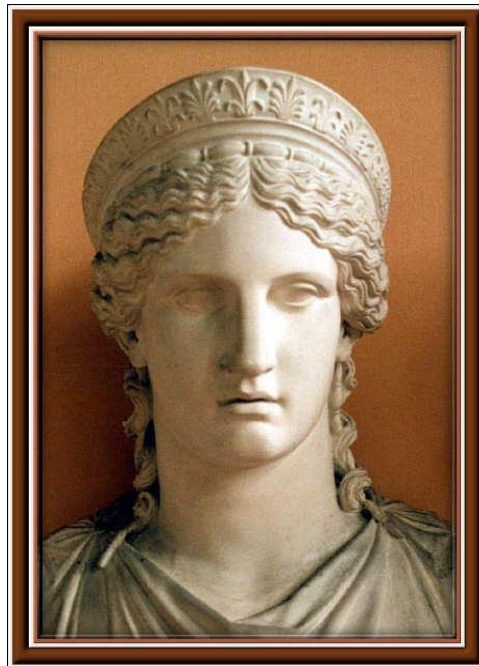
Perseguía coléricamente a las amantes de su marido.

Jamás olvidaba una injuria.

Es celosa, violenta y vengativa.

Participó en la lucha contra los gigantes.

Protectora de algunos héroes



Hera

- * Características:
- * La belleza del detalla, del adorno.
- * Protección a la mujer casada.

DEMETER (CERES)

Personalidad religiosa y mística. Diosa maternal de la Tierra.

Es la diosa del trigo y de la tierra cultivada. Enseñó a cultivar habas, hortalizas y frutos. Se le atribuye el invento del molino. Ella, junto con su amada hija Persefone (a la que rescató del Hades) hacen las estaciones. Promulgó numerosas leyes.



Ceres

- * Características:
- * Es religiosa.
- * Representa el amor filial.
- * Es legisladora.

HESTIA (VESTA)

La diosa del hogar. Obtuvo de Zeus la gracia de guardar eternamente su virginidad. Vive siempre en el Olimpo. Permanece inmóvil y divina.



Vesta

- * Característica:
- * El centro religioso inmóvil.

LOS HIJOS DE ZEUS

De Zeus y Leto (hija de Ceo y Febe) nacieron Apolo y Artemisa.

APOLO (EL SOL)

Siendo joven demostró su valor matando con su arco a la serpiente Pitón. Apolo era muy hermoso y tuvo amoríos con ninfas y mortales (hombres y mujeres). Tuvo una descendencia amplia. Poseía el don de la adivinación. Por dos veces fue castigado y tuvo que ponerse al servicio de los mortales. En la primera ocasión se trató de una conspiración fallida hacia Zeus, y este le obligó a trabajar para el rey de Troya, en la construcción de una muralla y sufrió humillación a causa de ello. Una vez hubo recuperado su forma divina, envió una peste a la ciudad. En el segundo castigo se enfadó también con su padre Zeus, ya que este había matado a su querido hijo Asclapio (conocedor como el de la medicina) por haber aprendido la técnica de la resurrección de los muertos. En esta ocasión, Apolo fue castigado a servir a otro mortal como pastor durante un año. Gracias a él, las vacas parían siempre gemelos y llevó así la prosperidad a la familia.



Apolo

Le compro a Hermes la lira y la flauta. Era el dios de la música, de la poesía y de la medicina. Retó a Marsías a un duelo musical, y al ganarle, lo colgó de un árbol y lo mató. Era un dios guerrero, capaz de matar lejos con un arco y su flecha. Era más ágil que Hermes y más fuerte que Ares. Aniquiló a cíclopes y gigantes y participó en muchas guerras, luchando o evitando pestes. Era un dios de verdad, y de sus labios no salió mentira alguna. Era una divinidad benefactora y de unión entre los dioses y los hombres. Su nombre, Febo (Apolo) significa brillante, resplandeciente y se le llama también el dios-sol.

- * Características:
- * Equilibrio psíquico (música-poesía y ciencias)
- * Equilibrio físico (agilidad-fortaleza)
- * Verdad
- * Benefactor

ARTEMISA (DIANA-SELENE-HECATE)

Permaneció virgen y eternamente joven.

Es el prototipo de la doncella arisca que solo se complace con la caza. Es el prototipo de la doncella arisca que solo se complace con la caza. Es vengativa y colerosa. Sus compañeros habituales son las fieras. Cuidaba con cariño las nidadas y las croas y se le tomó parte (como su hermano) en la ducha contra los gigantes. Es la protectora de las amazonas, de las guerreras y cazadoras, independientes todas de los hombres.



Diana la cazadora

Se la asimila también a Hécate.

- * Características:
- * Cuidado y desarrollo infantil.
- * Benefactora (distribuidora de bienes y victorias).
- * Protectora de las mujeres.

Artemisa asimiló dos mitos más, por eso se la representa con tres cabezas. Es Selene en las nubes y allí anda errante en su carro de plata, es la virgen Diana (la cazadora) cuando va por Hécate a pesar de la fama de merodear por los infiernos, es benevolente y otorga favores y prosperidad material. Da buena pesca a los marineros, hace prosperar o menguar el ganado a su diosa nutricia de la juventud, y también sabe conferir elocuencia a los políticos. Está ligada también al mundo de las sombras y desde allí preside de la magia y los hechizos. Se la asocia a los hechos nefastos.

- * Características:
 - . Benevolencia.
 - . Productividad.
 - . Elocuencia.
 - . Protección juventud.
 - . Magia.

De Zeus y Hera nacieron Ares y Hefesto.

ARES (MARTE)

Es el dios de la guerra. Es el espíritu de la batalla que se goza en la sangre y en la matanza. Su talla es sobrehumana y profiere gritos terribles.

Le acompañan demonios que le sirven de escuderos.

Es la fuerza bruta, vencida muchas veces por la inteligencia o la prudencia en el combate, o con dioses o con hombres.

Fue encarcelado en una ocasión por un pueblo durante trece meses.

Tuvo muchas aventuras amorosas y muchos hijos, pero la mayoría de ellos fueron violentos e inhospitalarios.



Dios Marte

* Características:

* El valor.

* El dinamismo.

HEFESTO (VULCANO)

Es el dios del fuego, de los metales y de la metalurgia.

Su padre Zeus lo tiró al Olimpo y al caer se lesionó. Fue recogido por un pueblo que lo reanimó, pero quedó maltrecho ya para siempre. Lucho contra los gigantes y lo hizo con un mazo de hierro incandescente, y en Troya lucho con la llama.



Vulcano

Tenía una impresionante destreza manual y un agudísimo ingenio. Es un inventor para quien ningún milagro técnico resulta imposible. Es armero y herrero, construye las armaduras de los dioses y sus mansiones. En su taller, emplea criados, forjados por él en oro y capaces de moverse y ayudarle en su trabajo.

Participó en la creación de Pandora junto con Atenea y los demás dioses. A pesar de su deformidad tuvo relaciones con muchas mujeres bellas, incluida Afrodita.

Era un dios amable y amante de la paz.

- * Características:
- * La astucia.
- * La amabilidad.
- * La invención.

Hija de Zeus y Metis: Atenea

ATENEA (MINERVA)

Metis se hallaba encinta y a punto de dar a luz cuando Zeus se la tragó. Llegado el momento del parto, Zeus ordenó a Hefesto que le partiese la cabeza de un hachazo. De la cabeza, nació una joven totalmente armada: era Atenea. Fue la hija predilecta de Zeus. Desempeñó un importante papel en la lucha contra los Titanes. Se la conoció como diosa guerrera, hogar contra los enemigos. Participa en la lucha a favor de algunos pueblos y de algunos héroes. Disparaba el rayo.

Para ayudar, adopta la figura de varios mortales.

Puede conferir sueños reveladores a personas para avisarlas de acontecimientos próximos. Es la diosa de la razón y ayuda a los héroes que solo tienen fuerza bruta.

Personifica la sabiduría, preside la filosofía y también en segundo plano la poesía y la música.

Es inteligente e ingeniosa e inventó el carro de guerra y ayudó en la construcción de la nave Argo. Enseñó a sacar el aceite de oliva. Protectora de la vida ciudadana, de la artesanía y de la agricultura.

Enseñó a bordar, a hilar y a hacer tapices. Permaneció virgen.

- * Características:
- * Induce sueños reveladores.
- * Equilibrio psíquico (diosa de las artes y de las ciencias)
- * La sabiduría.
- * El valor.



Templo de Atenea

Hija de Zeus y Dione: Afrodita

AFRODITA (VENUS)

Es la diosa del amor y la belleza y seducía a dioses y hombres. Se decía que era del todo irresistible. Tuvo descendencia.

Es también la diosa del amor y la belleza y seducía a dioses y hombres. Se decía que era del todo irresistible. Tuvo descendencia.

Es también la diosa de la risa porque reía socarronamente de los que habían caído en sus astucias.

La diosa era una luz radiante, los vientos y las nubes tormentosas huían de su presencia, en su ausencia no reinaba la alegría ni el contento.

Se casó con Hefesto, pero amaba a Ares y Hefesto tendió una trampa para cogerles. La diosa tuvo que huir avergonzada.

Es la diosa de los jardines.

A veces es traidora y maliciosa y sus iras y maldiciones hicieron famosas.

Castigó a las mujeres de Lemnos con un horrible olor porque no la adoraban, hasta el punto que sus hombres tuvieron que abandonarlas. Castigó también a las hijas de Ciniras obligándolas a prostituirse.

En una ocasión resultó herida cuando defendía a Eneas de la ira de Diomedes.



Afrodita (Venus)

- * Características:
- * El amor y la seducción.
- * La alegría de vivir.
- * El arte.

Hijo de Zeus y Maya (Hija de Atlante)

HERMES(MERCURIO)

El día de su nacimiento dio muestras de una precocidad extraordinaria, y escapando de la cuna fue a robar el ganado de su hermano Apolo. Intentó sobornar al único testigo de esa acción para que su hermano no le encontrara. Construyó la primera lira (la que al final cambió por el ganado robado) y la primera flauta (la cual cambió por el cetro de oro de Apolo y por unas clases de adivinación).

Zeus lo nombró su heraldo y lo consagró a su servicio personal y al de los dioses infernales Hades y Perséfone.

Actúa como protector de los héroes.

Luchó contra los gigantes y ayudó a Ares que estaba prisionero en otra ocasión...siempre gracias a su habilidad.

Es el intérprete de la voluntad divina.

Guiaba a los viajeros por los caminos.

Acompañaba a los infiernos las almas de los difuntos.

Pasaba por ser el dios del comercio y del robo.



Hermes

* Características:

* La elocuencia.

* La comunicación.

* El comercio.

* El razonamiento.

Hijo de Zeus y Sêmele (una mortal)

DIONISIO (BACO)

Su nombre indica nacido dos veces, ya que al morir su madre, Zeus lo extrajo de la matriz y lo cosió en su pierna hasta el final del embarazo.

Fue el último Dios que entró en el Olimpo y hay autores que no le dan esa categoría divina. Una vez en el Olimpo, bajó al Hades y recuperó a su mortal madre. Enseñó el arte de hacer el vino.



Baco

Inició a los hombres en el teatro, la poesía, la música y la danza. Es el dios de la inspiración. Es la libertad, el éxtasis de la alegría. Hace felices a los hombres. También en ocasiones es brutal y salvaje. Dio a la humanidad el vino y sus celebraciones. Y también el teatro, la poesía y la música. En su tiempo tuvo muchos admiradores. Hoy también.

- * Características:
- * La inspiración.
- * La libertad.
- * El éxtasis, la felicidad.
- * La felicidad.

LOS GIGANTES

Los Gigantes podían ser hijos de Urano y Gea (o el principio celeste y el principio terrestre) en su sentido quizás filosófico o podían ser hombres o mujeres, tenían la fuerza y la talla de los dioses, pero su inteligencia estaba más acorde con los hombres, por lo que su desubicación era impresionante y su naturaleza se tornaba difícil, tosca, y agresiva. Estaban totalmente inadaptados al mundo y causaban grandes trastornos al interferir en asuntos humanos, devorando rebaños de ovejas, aplastando sembrados e inutilizando ríos. Después de un período de tiempo de existencia, murieron.



Gigantes

CARACTERÍSTICAS PRINCIPALES DE LOS DIOSES

Alegría de vivir	Afrodita
Amabilidad	Hefesto
Amor y seducción	Afrodita
Amor a los hijos	Demeter
Arte	Afrodita
Astucia	Hefesto
Belleza física	Afrodita, Helio
Belleza del detalle	Hera
Benefactor	Apolo, Artemisa
Benevolencia	Nereo
Capacidad creadora	Gea, Urano, Tetis
Civilizador	Poseidón, Urano
Comercio	Hermes
Comunicación	Hermes, Iris
Conocimiento	Crono
Cultura	Urano
Destreza	Prometeo
Dinamismo	Ares
Elocuencia	Hermes
Equilibrio psíquico (ciencias y artes)	Apolo, Atenea
Equilibrio físico (Agilidad y fortaleza)	Apolo
Éxtasis de la alegría	Dionisio
Felicidad	Dionisio
Inteligencia	Metis, Prometeo
Intercesora inmortal	Eos
Inspiración	Dionisio
Invención	Hefesto
Justicia social	Crono, Temis
Justicia religiosa	Temis, Demeter
Justicia armonizada	Zeus
Justicia implacable	Hades
Libertad	Dionisio
Magia	Artemisa (Hécate)
Meditación	Poseidón, Metis
Memoria	Mnemosine
Orden	Zeus
Productividad	Artemisa (Hécate)
Protección maternal	Leto

Protección niños	Diana
Protección mujer casada	Hera
Protección desvalido	Zeus
Prudencia	Metis
Purificación	Zeus
Racionamiento	Hermes
Reflexión	Poseidon, Metis
Religión	Hestia, Demeter
Sabiduría	Atenea Metis
Sueños inductora	Atenea
Valor	Ares
Verdad	Estige, Apolo
Virilidad	Helio
Visión amplia	Helio